

DEFINIZIONE

ODONTOIATRIA PEDIATRICA

L'Odontoiatria Pediatrica è rivolta ai bambini e agli adolescenti. Si occupa della prevenzione, della cura della bocca e dei denti decidui (da latte) e permanenti dei piccoli pazienti e inoltre di seguire la crescita dento-facciale.

QUANDO FARE LA PRIMA VISITA ODONTOIATRICA E COME PREPARARSI

Per il successo delle terapie nei bambini, quindi per consentire di eseguire la terapia programmata, è fondamentale ricercare la loro collaborazione ma anche quella del nucleo familiare. Più informazioni personali i genitori riescono a trasferire al Dentista e al team, maggiori saranno le possibilità di curare con successo il bambino. *Fig. 1*

Durante la gestazione sono consigliate alla mamma sedute di igiene orale ravvicinate (anche ogni 2-3 mesi) per prevenire l'insorgere di problematiche orali. Sarà l'occasione per costruire un'alleanza terapeutica ideale per risolvere non solo le patologie in fase acuta. A questo scopo possono essere consigliate delle visite a partire dai 18/24 mesi con il fine primario di far prendere confidenza al bambino con l'ambiente odontoiatrico, allo staff ed alle attrezzature. In base all'età del bambino (intorno ai 4 anni) e al grado di collaborazione sarà possibile eseguire brevi terapie per abituare il bambino alle visite e alle sedute di igiene orale.

Racconti di sedute dolorose o frasi tipo "se non fai il bravo ti porto dal dottore e ti fa la puntura" non dovrebbero essere parte dei ricordi del bimbo in quanto, trovandosi sulla poltrona, reagirà di conseguenza. Il Dentista potrà essere indulgente o più deciso ma la seduta si dovrebbe sempre concludere con un approccio odontoiatrico e familiare volto a non lasciare traumi negativi in base all'età del paziente.



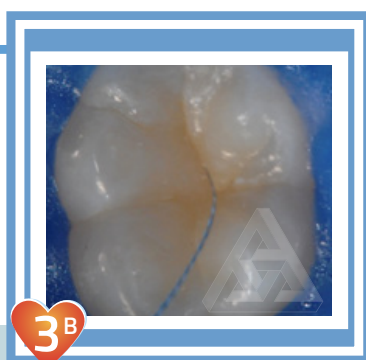
PRIME SEDUTE ODONTOIATRICHE

- **VISITA PERIODICA** Sarà l'occasione per far controllare la crescita dentale e oro-facciale del bambino e monitorarla nel tempo; valutare la conta dentale, diagnosticare precocemente anomalie dentali di forma e di numero.

- **IGIENE** appena ottenuta la collaborazione del bambino verranno fatte brevi sedute di igiene orale per motivare il bambino ad una corretta igiene domiciliare fin da piccolo e mostrare ai genitori i metodi di igiene domiciliare più corretti ed efficaci per il loro bimbo. *Fig 2*



- **PREVENZIONE** Una terapia fondamentale per prevenire le lesioni cariose, oltre ad una corretta Igiene orale, è la **SIGILLATURA** dei denti che il Dentista eseguirà con isolamento/protezione tramite la diga di gomma. Si tratta di una terapia conservativa per rendere i solchi dentali più detergibili e, laddove sia possibile, e meno suscettibili alle lesioni cariose. *Fig 3a, 3b e 3c.*



ODONTOIATRIA PEDIATRICA

Nel caso non sia possibile applicare la diga di gomma le Sigillature saranno considerate dei Re-stauri provvisori in attesa che il presidio di isolamento possa essere eseguibile.

- **CONSERVATIVA ED ENDODONZIA** I denti decidui o da latte hanno una composizione simile ai denti permanenti e, se cariati, si possono e si devono curare. Avendo però uno spessore minore di quello dei denti permanenti la carie può facilmente raggiungere la polpa dentale rendendo necessaria l'asportazione di questo tessuto e quindi la terapia canalare completa come accade nei denti permanenti.

A differenza del sentito dire comune i denti da latte possono cariarsi ed in base a studi sulla prevalenza delle lesioni cariose a 4 anni è il 22% mentre sale al 43% ai 12 anni. *Fig. 4*

- **VISITE IN URGENZA** Le terapie d'urgenza possono essere dovute a traumi o dolore per carie profonde. Soprattutto in questi casi aver abituato il bambino alle visite consente di poter eseguire la terapia più facilmente. *Fig 5a, 5b*



CONSIGLI MEDICO-LEGALI

Dal punto di vista medico legale, si deve comunicare al Dentista lo stato di famiglia e chi esercita la patria potestà: ne consegue che preventivi e terapie possono essere firmate da un solo o da entrambi i genitori o dal tutore che sia esso una persona o il tribunale. Se il piccolo paziente minorenne viene accompagnato in studio da altre persone o se intendete farlo tornare a casa da solo, dovrete comunicarlo alla segreteria dello studio e sarebbe preferibile rilasciare un'autocertificazione per l'assunzione di responsabilità in cui vanno indicati nome, cognome, luogo e data di nascita del genitore affidatario, del minore e della persona incaricata ad accompagnarlo, un po' come avviene per la scuola.